

TURİZM BÜLTENİ

Gümüşhane Üniversitesi Turizm Fakültesi'nin 6 Aylık Elektronik Yayın Organıdır.

İLKELERİMİZ

- ★ Empati
- ★ Doğruluk
- ★ Bilimsellik
- ★ Çalışkanlık
- ★ Dürüstlük
- ★ Saygı
- ★ Hoşgörü

BU SAYIDA

SOSYAL
SÜRDÜRÜLEBİLİR-
LİK VE TURİZM

Ayrıntıları 2'de

RAW FOOD

Ayrıntıları 3'de

GÜMÜŞHANE NASIL
BİR İMAJLA
MARKALAŞABİLİR,
MARKALAŞTIRILABİLİR?

Ayrıntıları 4'de

OTANTİKLİK VE
GÜMÜŞHANE

Ayrıntıları 5'de

GÜSİAD VE
GÜMÜŞHANE
ÜNİVERSİTESİ
İŞBİRLİĞİ
TOPLANTISI
İZLENİMLERİ

Ayrıntıları 6'da

TURİZMİN YÖNETİMİ
VE GÜMÜŞHANE

Ayrıntıları 7'de

UNESCO DÜNYA
MİRAS LİSTESİ'NDE
DEĞERLERİMİZ
'İSTANBUL'UN
TARİHİ ALANLARI'

Ayrıntıları 8'de

İKLİM DEĞİŞİKLİĞİ
VE KIŞ TURİZMİ

Ayrıntıları 10'da

ÇANAKKALE'DEN
İZMİR'E

Ayrıntıları 12'te

İKLİM DEĞİŞİKLİĞİ VE KIŞ TURİZMİ

Küresel ısınma ve beraberinde gelen iklim değişikliği, özellikle Endüstri Devriminden buyana dünyayı tehdit eden en önemli faktörlerden biridir. Esasında insanoğlunun büyük ölçüde kendi eliyle yarattığı bu tehdit, son yıllarda daha da etkili hale gelmiştir. NASA, 2010 yılından itibaren küresel sıcaklık değerlerinin beş kez rekor düzeye ulaştığını açıklamıştır. Geride bıraktığımız 2017 yılının ise 1880 yılının ardından, yeryüzünün sıcaklığının en yüksek düzeye ulaştığı ikinci yıl olma özelliği taşıdığı be-



lirtilmiştir. Son yıllarda özellikle ABD'de ortaya çıkan kasırgalar (El Nino, El Nina vb.) ve kutuplardaki buzulların hızla erimesi, iklim değişikliğinin önemli belirtileri olarak görülmektedir. İklim değişikliğinin bir diğer önemli göstergesi ise dünya genelinde yaşanan kar yağışı azalmalarıdır. Kar yağışı kıtlığının, bölgelerin su rezervlerinin azalması sorunun yanı sıra, neden olduğu önemli bir sorun da kış turizmiyle ilgilidir. Kar yağışına bağımlı bir turizm çeşidi olan kış turizmi, küresel ısınmanın etkisiyle ortaya çıkan kar kıtlığından büyük zarar görmektedir.

Devamı 10'uncu sayfada

GÜSİAD VE GÜMÜŞHANE ÜNİVERSİTESİ İŞBİRLİĞİ TOPLANTISI İZLENİMLERİ

Gümüşhane Sanayici ve İşadamları Derneği'nin (GÜSİAD) İstanbul'da düzenlemiş olduğu tanışma toplantısına Rektörümüz Prof. Dr. Sn. Halil İbrahim ZEYBEK, üniversitemizden farklı bölümlerden akademisyenlerle katılıp, görüş alışverişi imkânı bulduk. Bu toplantının kapsamı Gümüşhane Üniversitesi ile GÜSİAD arasında inşaat, madencilik, gıda ve turizm başta olmak üzere farklı bilimsel alanlarla ilgili işbirliği fırsatlarının değerlendirilmesiydi. Bu bağlamda Turizm Fakültesi olarak Gümüşhane

Devamı 6'ncı sayfada

UNESCO DÜNYA MİRAS LİSTESİ'NDE DEĞERLERİMİZ

'İSTANBUL'UN TARİHİ ALANLARI'

Bir önceki yazımda Unesco Dünya Miras Listesi hakkında özet bilgiler sunarak Türkiye'nin sahip olduğu değerlerini sıralamıştım. Bu yazımda da aynı listede yer alan miraslarımızı daha detaylı anlatmaya başlamak istedim. İlk olarak İstanbul'un Tarihi Alanlarından bahsetmek istedim. Aslında anlat anlat bitmez fakat özetlemeye çalışacağım. İstanbul'un Tarihi Alanları, UNESCO Dünya Miras Listesi'ne 1985 yılında alınmıştır.

Devamı 8'inci sayfada

TURİZMİN YÖNETİMİ VE GÜMÜŞHANE

Turizm endüstrisinin parçalı yapısı, planlama aşamasında paydaşlar arasında "koordinasyon sağlamak ve işbirliği yapmak için" zorunlu bir ihtiyaç meydana getirmektedir. Turizmde planlı yaklaşımla yenilikçi modeller geliştirilmesi üzerine uzun yıllardır sürdürülen çalışmalarda, ulusal çapta yaşanan çelişkilerin ötesinde tüm dünya çapında turizmin

Devamı 7'nci sayfada

OTANTİKLİK VE GÜMÜŞHANE

Son yıllarda turistlerin seyahat motivasyonlarının oldukça farklılık gösterdiği, benzer özellikleri gösteren destinasyonlara olan ilginin azaldığı, otantik destinasyonlara yönelik talebin arttığını bilmekteyiz. Otantik değerlerin öne çıktığı turizm hareketinde, destinasyonların rekabet avantajı sağlamak amacıyla, yerel ve özgün değerlere verdikleri önem artmaktadır.

Devamı 5'inci sayfada

BİZİM İÇİN YENİ AMA İNSANLIK TARİHİNDE EN ESKİ BESLENME AKIMI: RAW FOOD

Son dönemlerde dünyada hızla yayılan ve ülkemizde de izlerini görmeye başladığımız yeni bir beslenme akımı sıkça konuşulur oldu: Raw Food. Peki nedir bu Raw Food? Nasıl uygulanır? Yararları nelerdir? Gelin sorularımızın yanıtlarına birlikte bakalım. Daha enerjik, sağlıklı, güçlü ve daha genç bir yaşam için tercih edilen Raw Food yani çiğ beslenme, bir beslenme şekline ziyade bir yaşam felsefesi olarak karşımıza çıkıyor.

Devamı 3'üncü sayfada

SOSYAL SÜRDÜRÜLEBİLİRLİK ve TURİZM



Yrd. Doç. Dr. Serap AKDU

Sürdürülebilirlik kavramı 1980 yılında Uluslararası Doğayı ve Doğal Kaynakları Koruma Birliği tarafından yayımlanan 'Dünya Koruma Stratejisi' ve 1987 yılında birçok ülkenin katılımıyla hazırlanan, Dünya Çevre ve Kalkınma Komisyonu tarafından yayınlanan Brundtland Raporu (Ortak Geleceğimiz) ile gündeme gelmiştir. Kavram, özetle, ihtiyaçların giderilmesi için gerekli olan tüm kaynakların en az zararlarla kullanılması ve gelecek nesillerin de faydalanabilmesine olanak sağlanması yaklaşımını ifade etmektedir. Sürdürülebilirlik yaklaşımına ilişkin yapılan bu çalışmalar 1992'de Rio de Janeiro'da gerçekleştirilen BM Çevre ve Kalkınma Konferansı'na (UNCED) bir temel oluşturmuştur. Dünya Zirvesi olarak anılan konferans 178 ülkenin katılımıyla gerçekleşmiştir. Uluslararası alanda en fazla katılımın sağlandığı konferansta sürdürülebilirlik yaklaşımı tüm dünya tarafından önemi kabul edilen temel bir politika haline gelmiştir. Rio Konferansının sürdürülebilir gelişme kavramına yaptığı en önemli katkı, sürdürülebilir gelişme anlayışının uygulanabilmesinde; merkezi yönetim birimlerinin dışında yerel yönetim birimlerinin, sivil toplum örgütlerinin, özel sektör kuruluşlarının ve bireylerin ortak katılımının ve girişimlerinin gerekli olduğunun vurgulanması olmuştur. Turizm sektörü açısından bakıldığında sürdürülebilirlik kavramı, ev sahibi toplumun yaşam kalitesindeki artışı, ziyaretçilerin memnuniyetini, turizmin ana sermayesini teşkil eden doğal güzelliklerin, tarihi zenginliklerin, sosyal ve kültürel değerlerin korumacı kullanımını ifade etmektedir.

Sosyal sürdürülebilirlik, teknolojinin beraberinde getirdiği bireyselleşmeyi önlemek amacıyla uzun vadeli, güçlü ve dinamik toplumların oluşturulmasını ve toplumlarda insanların temel ihtiyaçlarının giderilmesini, gelenek ve eylemlerin devamlılığının sağlanmasını ve toplum ruhunun oluşturulmasını ifade etmekte olup sosyal etkileşimi, sosyo-kültürel gelişmeyi artırıcı program ve süreçleri içermektedir. Bazı bilim adamları sosyal sürdürülebilirliği, belirli sosyo kültürel geleneklerin ve yaşam şekillerinin korunması olarak ele almaktadır.

Sosyal sürdürülebilirlikle ilgili yapılan tanımların çoğu Brundtland Raporundaki 'Ortak gelecek: gelecek nesillerin kendi ihtiyaçlarını karşılama yeteneğinden ödün vermeksizin günümüzün ihtiyaçlarını karşılayan kalkınma anlayışına' dayandırılmaktadır. Bu tanım ekonomik gelişme yoluyla toplumun ihtiyaçları ile biyo-fiziksel çevre yönetimi hedeflerini bir araya getirme fırsatı sunduğu için büyük önem taşımaktadır. Bu rapor, yeniden canlanmaya bağlı olarak görülen bir büyüme; büyümenin kalitesinin değiştirilmesi; iş, gıda, enerji, su ve sanitasyon için temel ihtiyaçları karşılamak; sürdürülebilir bir nüfus seviyesinin sağlanması; kaynak tabanının korunması ve güçlendirilmesi; teknolojiyi yeniden yönlendirme ve riski yönetme; karar vermede çevre ve ekonomiyi birleştirmek ve uluslararası ekonomik ilişkilerin yeniden yönlendirilmesini içermektedir. Sosyal sürdürülebilirlik, özel araç kullanımı veya doğal alanların korunması gibi insanların gelişim görmek istediği gelenek, uygulamalar ve deneyimlerine dikkat çekmektedir. Bu uygulamalar insanların yaşam kalitesini, sosyal ilişkilerini, iş memnuniyetlerini, boş zaman ve boş zaman aktivitelerini vb. unsurları desteklemektedir. Sosyal sürdürülebilirlik, sosyal ve kültürel tercihlerin, özelliklerin ve çevrenin zaman içinde nasıl korunacağı ve devamlılığının sağlanacağı ile ilgilidir.

Sosyal sürdürülebilirlik ile ilgili üç bakış açısı vurgulanmaktadır. İlk olarak sosyal sürdürülebilirliğin ekolojik sürdürülebilirlikle paralel olduğunu, bir faaliyetin sosyal sürdürülebilir olmasının o dönemki sosyal yapı ve değerlerin korunması ve sürdürülmesi anlamına geldiğini, çünkü ekolojik kısıtlamaların olduğu gibi insan sisteminin de sosyal sınırlılıkları olduğunu belirtmektedir. Bu nedenle sosyal değer ve normlara karşı olan tüm gelişmeler sosyal açıdan sürdürülemez faaliyetler olarak değerlendirilir. Çevresel ve sosyal bozulmaya neden olan sosyal uygulamaların sürdürülebilirliğinin genel sürdürülebilirliği sağlamayacağı, bu nedenle toplum tarafından kabul edilmesi amacıyla sosyal değişimin aşamalı olarak ve yavaş yavaş ilerlemesi gerektiğini savunmaktadır. Sosyal sürdürülebilirlik ile ilgili ikinci bakış açısının çevre temelli bir bakış açısı olduğunu ve ekolojik sürdürülebilirliğin desteklenmesi için gerekli sosyal koşulların oluşturulması olarak tanımlanmaktadır. Üçüncü bakış açısını ise toplumsal katılım ve toplumsal uyumu vurgulayan insan odaklı bir bakış açısıdır. Sosyal sürdürülebilir olmak, kaynakların ve varlıkların eşit dağılımı tüketimi, uyumlu sosyal ilişkiler ve kabul edilebilir yaşam seviyesi gerektirmektedir.

Turizm faaliyetlerinin etkisiyle yaşanması öngörülen kültürel değişim, gelenek ve göreneklerin kaybolması, somut olmayan kültürel mirasların korunamaması gibi turizmin sosyal ve kültürel olumsuz etkilerinin azaltılması isteği turizmde sosyal sürdürülebilirlik kavramının ve uygulamalarının gelişmesini zorunlu kılmaktadır.



BİZİM İÇİN YENİ AMA İNSANLIK TARİHİNDE EN ESKİ BESLENME AKIMI RAW FOOD

Son dönemlerde dünyada hızla yayılan ve ülkemizde de izlerini görmeye başladığımız yeni bir beslenme akımı sıkça konuşulur oldu: Raw Food. Peki nedir bu Raw Food? Nasıl uygulanır? Yararları nelerdir? Gelin sorularımızın yanıtlarına birlikte bakalım.

Raw Food nedir? Nasıl uygulanır?

Daha enerjik, sağlıklı, güçlü ve daha genç bir yaşam için tercih edilen Raw Food yani çiğ beslenme, bir beslenme şekline ziyade bir yaşam felsefesi olarak karşımıza çıkıyor. İlk insanların ateşi bulmadan önceki beslenme şekillerini referans alarak, orijini 1800'lü yıllardaki Doğal Hijyen Hareketi'ne uzanan Raw Food akımı; **çiğ sebze, meyve, tahıllar, otlar, baklagiller, kuruyemişler, filizlenmiş tohumlar, çekirdekler, deniz bitkileri ve yağlı tohumların** tüketimine dayalı olarak gerçekleştiriliyor. İlk insanlar gibi, yaşayan ham ve canlı besinleri, doğanın bizlere sunmuş olduğu en saf haliyle tüketerek; insanın kendini yeniden tanımasını, vücudunu arındırmasını ve öze dönmesini esas alan bir felsefeyi içinde barındırıyor.



Arş. Gör. Seda KAMBER TAŞ

Raw Food anlayışında bireyler arasında farklı yorumlamalar da görülebilmektedir. Örneğin; bir grup hiç et tüketmezken, bir grup sınırlı miktarda et tüketebilmektedir. Fakat esas Raw Food yaklaşımında et tüketimi hiç yoktur. Et tüketenler ise, sıklıkla çiğ balığı tercih ederler. Bu felsefede besinlerin 40 derecenin üstünde bir ısıyla pişirildiği zaman %50 ile %75 oranında enzim ve vitaminlerini yitirdikleri bilgisine dayanarak, tüketilecek besinler en fazla 40-45 dereceye kadar ısıtılarak pişirilir. Vücudumuzun temel ihtiyaçlarından olan %10 oranındaki proteinler ise çiğ beslenme pratiğinde; kuruyemiş, çimlendirilmiş tohumlar, baklagiller ve brokoli, ıspanak gibi koyu yeşil yapraklı sebzelerden sağlanır. Kalsiyum ise; çiğ susam, badem, brokoli ve deniz yosunu gibi kaynaklardan temin edilir. Böylece başta enzim olmak üzere; vitamin, mineral ve protein açısından zengin bir beslenme biçimi benimsenmiş olur.



Çiğ beslenmenin yararları nelerdir?

Alanında uzman kişiler tarafından, Raw Food beslenme tarzının insan sağlığına olan yararları ise şu şekilde sıralanmaktadır;

- ◆ Hücreleri onarır, yeniler
- ◆ Bağışıklık sistemini kuvvetlendirir
- ◆ Parlak bir cilt sağlar
- ◆ Daha iyi uyku sağlar
- ◆ Anti-aging fayda sağlar
- ◆ Enerjinizi yükseltir
- ◆ Vücudunuzu toksinlerden arındırır
- ◆ Rahat sindirim sağlar
- ◆ Yağ oranı azalmış bir vücut sunar
- ◆ Kanserden korunma sağlar

Bunları da bilmekte fayda var!

Çiğ beslenme felsefesi kişiler tarafından süreklilik gösterecek şekilde benimsenebildiği gibi dönemsel olarak da uygulanabilmektedir. Hatta kimi uzman görüşleri, kısa vadeli uygulamaların daha doğru uygulamalar olduğuna işaret etmektedir. Kısa vadede olmasa da uzun vadede; et, yumurta, süt gibi hayvansal gıdaların bu beslenme tarzında tüketilmediği için vücutta protein yetersizliğine neden olabileceği ifade edilmektedir. Bu nedenle belirli dönemlerde, bir haftalık veya maximum 30 günlük kürlerin daha uygun uygulamalar olacağı belirtilmektedir. Karar sizlerin!

Sağlıklı ve zinde kalmanız dileğiyle...

GÜMÜŞHANE NASIL BİR İMAJLA MARKALAŞABİLİR, MARKALAŞTIRILABİLİR?



Öğr. Gör. Murat ÖDEMİŞ

Gümüşhane'nin nasıl bir imajla ön plana çıkması gerektiği; turizm etkinliklerinde Gümüşhane için gerekli olan alt ve üst yapı yatırımlarının ve oluşturulacak turizm ürününün kapsamının belirlenerek buna yönelik ihtiyaçların ortaya konması, yerel halkın ve diğer paydaşların uygun bir imajla turizm etkinliklerine hazırlanması, tanıtım stratejilerinin oluşturulması ve nihayetinde beklenen ziyaretçi sayısına ulaşılması anlamında üzerinde dikkatle durulması gereken bir konu.

Gümüşhane'nin çok çeşitli zenginliklere sahip olması nedeniyle, tek bir ortak imajla konumlandırılması oldukça zor. Karadeniz, Doğu Anadolu ve İç Anadolu Bölgeleri'nin özelliklerini bünyesinde barındıran Gümüşhane, bu zenginlikleri henüz değerlendirebilmiş değil. Üç ayrı bölgenin iklim, tarihi ve kültürel özelliklerinin bir yansıması olarak; Gümüşhane'nin her noktasının farklı zenginliklere sahip olduğu görülmekte.

Karadeniz Bölgesi'nin özelliklerini sergileyen Kürtün ve Torul ilçeleri; ağırlıklı olarak doğa ve kültürle ön plana çıkıyor. Bu ilçeler; kış turizmi, doğa turizmi, yayla turizmi, çiftlik turizmi ve kültür turizmi potansiyellerine sahip. Özellikle Gümüşhane yaylalarının büyük çoğunluğunun Torul ve Kürtün'de bulunması ve Türkiye'nin Karadıra, Kazıkbeli, Güvende gibi en çok bilinen yaylalarını barındırması, yaylacılığın burada bir imaj olarak benimsenmesini sağlayabilir. Zigana Bölgesi ise bölgede kış turizmiyle markalaşmaya çalışan önemli bir destinasyon. Ayrıca Zigana, önemli yaylalar arasına girme potansiyeline de sahip.

Şiran ilçesi, hem Doğu Anadolu hem de Karadeniz Bölgesi'nin ve kısmen İç Anadolu Bölgesi'nin özelliklerini barındırıyor. Şimdilik 50.000'in altında olan nüfusu ile Şiran, gerçek anlamda sakin şehir olabileme potansiyeli sergiliyor. Buna bağlı olarak yerel geçim kaynaklarına, eşsiz bir doğal bitki örtüsüne ve misafirperver insanlara sahip olan Şiran, bu özelliklerini korumayı başaran nadir yerlerden birisi. Şiran'da yerel halkın geçim kaynakları arasında hayvancılık bulunuyor. Bu da Şiran'ın süt ve süt ürünleri ile ön plana çıkmasını sağlıyor. Yüksek bir yerleşim yeri olması tarım faaliyetlerini sınırlasa da, Gümüşhane merkez ve kuzey ilçelerine (Torul ve Kürtün'e) göre düz bir plato görüntüsü sergilemesi, gelişme potansiyeline sahip olduğunu gösteriyor. Ala kilim ise Şiran'ın kültürel simgesine dönüşebilecek kadar meşhur buralarda.

Kelkit ilçesi ise Şiran'a hemen hemen benzese de, Erzincan'a yakın olması nedeniyle daha çok Doğu Anadolu kasabası özelliğine sahip. Düz bir yerleşim alanına kurulu olan Kelkit, gelişme potansiyeli en fazla olan ilçelerden birisi. Taş işlemeciliği, Zilli kilim, Kelkit döneri, Kelkit kuru fasulyesi gibi Kelkit'e özgü ön plana çıkarılabilecek birçok simge ya da imaj unsurunun ilçede var olduğu görülmekte. Dolayısıyla Kelkit de, kendine özgü simgeleriyle markalaştırılabilecek bir özelliğe sahip.

Gümüşhane merkez ise, ilin eski yerleşim alanı olan Süleymaniye (Eski Gümüşhane) Bölgesi gibi bir hazineyi barındırıyor. Farklı kültürlerle özgü tarihi kalıntıları bünyesinde barındıran Süleymaniye Bölgesi, aynı zamanda kış turizmi potansiyeline de sahip. Ayrıca Gümüşhane merkezde ağırlıklı olarak üretimi ve satışı gerçekleştirilen pestil ve kömenin, Gümüşhane'nin ilçelerinde de oldukça revaçta olduğu görülmekte.

Gümüşhane'nin genel imajı ne olabilir sorusuna yanıt bulmak oldukça zor gibi gözükse de, genel olarak ön plana çıkan unsurun pestil ve köme olduğunu söylemek gerekiyor. Çünkü merkez ve ilçelerde, üretimi ve en azından satışı yapılmakta olan Gümüşhane'ye özgü pestil ve kömenin Gümüşhane'nin her noktasında bulunması mümkün. Ancak yalnızca pestil ve köme ön plana çıkarılarak, turizme yönelik büyük yatırımların gerçekleştirilmesi ve turist çekilmesi mümkün gözüküyor. Gümüşhane'nin genel olarak değil de; örneğin Zigana Bölgesi, Süleymaniye Bölgesi, Karaca Mağarası, Limni Gölü gibi turistik destinasyonlarının sahip olduğu özellikler çerçevesinde mikro destinasyonlar halinde markalaştırılması uygun olabilir. Ayrıca her ilçenin coğrafi işaretlemeler yoluyla, kendine özgü unsurlarının markalaştırılması sağlanabilir.





OTANTİKLİK VE GÜMÜŞHANE

Son yıllarda turistlerin seyahat motivasyonlarının oldukça farklılık gösterdiği, benzer özellikleri gösteren destinasyonlara olan ilginin azaldığı, otantik destinasyonlara yönelik talebin arttığını bilmekteyiz. Otantik değerlerin öne çıktığı turizm hareketinde, destinasyonların rekabet avantajı sağlamak amacıyla, yerel ve özgün değerlere verdikleri önem artmaktadır. Otantiklik; objelerin gerçekliğine, yerel değerlerin özgünlüğüne, geleneksel yaşamın devamına dayanmaktadır. TDK (2018) otantik kavramını, “*eskiden beri mevcut olan özelliklerini taşıyan*” şeklinde tanımlamaktadır. Ancak otantiklik kavramı, sadece objelerin orijinallliği veya özgünlüğü anlamına gelmemekte; bireylerin gerçek benlik arayışı içerisinde olması anlamına da gelmektedir. Günümüzde, insanların kendi gerçek benliklerinden uzaklaşma duygusuna kapılması, doğadan uzaklaşma, kent yaşamının getirmiş olduğu zihinsel yorgunluk, yaşamın rutinleşmesi, ürünlerin/hizmetlerin homojenleşmesi gibi durumlar, bireylerin varoluş gerçeğine dönme arzusunu tetiklemektedir. Bireylerin kendi doğal yaşamından koparılmış, gerçeklikten uzak bir dünyada yaşıyor olma algısı, onları “*diğer*” (*kültür, toplum, bölge*) yerlerde gerçekliği bulma arayışına itmektedir. Tüm bu duygular, olağandan uzaklaşmaya ve farklı yaşamlara doğru bir “*kaçış*”a neden olmaktadır. Yani seyahate, turizm hareketine...



Arş. Gör. Fazıl KAYA



Gümüşhane destinasyonu; dağlarla çevrili coğrafyası, rengârenk ormanları, endemik flora ve faunası, tarihi mekanları, bölge insanın sıcak ve samimi davranışlarıyla önemli bir turizm merkezi konumundadır. Gümüşhane ili, tarihsel süreç içerisinde birçok medeniyete ev sahipliği yapması sebebiyle oldukça köklü bir kültürel geçmişe sahiptir. Kentin birçok noktasında, farklı dönemlerin kültür ve mimarisini yansıtan çok sayıda **cami, kilise, manastır, konak, köprü, hamam, çeşme, kale** gibi tarihi yapıları görmek mümkündür. Şehrin özellikle kırsal bölgelerinde geleneksel yaşamın devam ediyor olması, bölgenin turizm açısından kültürel çekicilik unsurlarını oluşturmaktadır. Bölgeye özgü olan, otantik olarak ifade edilebilen; **yayla kültürü, yayla evi, yayla yaşamı, geleneksel kuşburnu, pestil, köme, Ala kilim, Zilli Kilim** gibi soyut ve somut kültürel değerler turistler nezdinde ilgi çekmektedir.

Bunların yanı sıra; **Karaca mağarası, Zigana Kayak Merkezi, Artabel Gölleri, Tomara Şelalesi, Limni Gölü** gibi doğal turistik çekim merkezlerini de bünyesinde barındırmaktadır. Bu anlamda Gümüşhane ili, özellikle otantik ve doğa arayışı içerisinde olan turistler için vazgeçilmez bir turizm merkezi konumundadır.

Ancak unutulmamalıdır ki; otantik değerlerin halen yaşadığı, turizm açısından gelişme evresinde bulunan Gümüşhane ili gibi destinasyonlarda turizmin planlı, sürdürülebilir kriterler içerisinde gelişmesi oldukça önemlidir. Greenwood (1978), “Culture by Pound: An Anthropological Perspective on Tourism as Cultere Commoditization” başlıklı çalışmada;

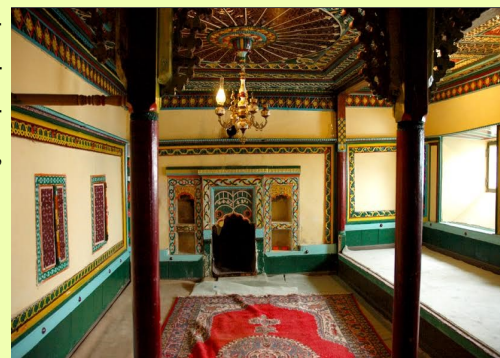
“*Yerel yönetimler tarafından, öncelikli olarak bölgenin yerel unsurları öne sürülerek yabancıların buraya gelinmesi sağlanmaktadır... ancak zamanla bu rituel, anlamların doğrudan zarar görmesine yol açmaktadır... otantikliğin yok olmasına neden olmaktadır... kültür tur paketi haline sokularak, ücretlendirilmekte ve satılmaktadır... dolayısıyla yerel yiyecek ve içeceklerin kitle üretime girmesine ve yabancı ürünlerin girmesine açık hale getirilmektedir. Böylece kültürün metalaştırılması, insanların hayatlarını organize ettikleri anlamların değişmesine ve yok olmasına yol açmaktadır*” diyerek otantik değerlerin metalaşmasına dikkat çekmektedir.

Unutulmamalıdır ki turizm; geliştiği bölgelerde sadece ekonomik büyümenin sağlanması, sosyal yaşamın canlanması ve çevresel değerlerin korunması gibi olumlu sonuçları beraberinde getirmez. Bunların yanı sıra, kültürel ve doğal çevrenin zarar görmesine de neden olabilmektedir. Dolayısıyla sağlıklı bir turizmin gelişmesi; çevrenin, yerel, kültürel ve otantik değerlerin korunmasına bağlıdır.

Turizm bilgilenmektir, Turizm yenilenmektir,

Turizm eğlenmektir, Turizm korumaktır!

Bol turizmliler günler...



GÜSİAD VE GÜMÜŞHANE ÜNİVERSİTESİ İŞBİRLİĞİ TOPLANTISI İZLENİMLERİ



Yrd. Doç. Dr. İsmail ÇALIK

Gümüşhane Sanayici ve İşadamları Derneği'nin (GÜSİAD) İstanbul'da düzenlediği tanışma toplantısına Rektörümüz Prof. Dr. Sn. Halil İbrahim ZEYBEK, üniversitemizden farklı bölümlerden akademisyenlerle katılıp, görüş alışverişi imkânı bulduk. Bu toplantının kapsamı Gümüşhane Üniversitesi ile GÜSİAD arasında inşaat, madencilik, gıda ve turizm başta olmak üzere farklı bilimsel alanlarla ilgili işbirliği fırsatlarının değerlendirilmesiydi. Bu bağlamda Turizm Fakültesi olarak Gümüşhane turizminin nasıl geliştirileceği, Gümüşhane ilinin turizmdeki önceliklerinin neler olması gerektiği ile ilgili önerilerin yer aldığı bir sunum gerçekleştirilmiştir.

Toplantıda, Gümüşhane turizmi için planlanacak turizm stratejisinin sürdürülebilir turizm kriterleri rehberliğinde oluşturulmasının önemi hakkında görüş bildirilmiştir. Gümüşhane ilinin doğal turizm çekicilikleri (mağara, şelale, göl, yayla vb.), kültürel turizm çekicilikleri (el sanatları, yöresel mimari unsurları, festivaller ve şenlikler, düğün gelenekleri vb.), tarihsel turizm çekicilikleri (Süleymaniye Mahallesi, Krom Vadisi, Santa Harabeleri, Sadak Antik Kenti vb.) ve gastronomi turizmi çekicilikleri (pestil, köme, Gümüşhane ekmeği, Ziron vb.) hakkında katılımcılar bilgilendirilmiştir.

Gümüşhane ilinin turizm alanında mevcut durumunun değerlendirilmesi amacıyla, ilde 2017 yılında turizm işletme belgesi ve belediye belgesi tesislerde konaklayan ziyaretçiler ve geceleme sayıları ile ilgili bilgilere yer verilmiştir. Bu verilere göre ildeki tesise geliş ve geceleme sayılarının, konaklama kapasitesinin yetersizliği, tanıtım eksikliği vb. nedenlerden dolayı istenilen düzeyde olmadığı söylenebilir. Özellikle Doğu Karadeniz Bölgesi'ne ziyarette bulunan Ortadoğulu turistlerin Gümüşhane ilindeki turizm alanlarına çekilmesine odaklanılması gerektiği belirtilmiştir. İlimizde 2017 yılı verilerine göre 62.000 tesise giriş sayısı ve 138.000 geceleme gerçekleştiği, bu istatistikler içerisinde yabancı ziyaretçilerin 850 kişide kaldığı göz önüne alındığında yapılacak çok fazla işin olduğuna değinilmiştir.

Diğer taraftan ilimizde turizme açık tek mağara olan Karaca Mağarası'nın 82.000 ziyaretçi (yaklaşık % 20'si yabancı ziyaretçi) sayısını yakaladığı, Limni Gölü ve Tomara Şelalesi Tabiat Parkları'nın ziyaretçi sayılarının yol ve tesis yenileme çalışmaları ile önemli oranlarda artarak resmi verilere göre 125.000 ziyaretçiye ulaştığı belirtilmiştir. Gümüşhane turizmi ile ilgili aşağıda yer alan önerilerin belirtilmesi ve Gümüşhane Üniversitesi Turizm Fakültesi'nin kısa bir tanıtımı ile sunum sonlandırılmıştır:

◆Gümüşhane iline özgü kültürel miras unsurlarının turizm yoluyla korunması ve ilin ekonomisine katkı sağlanması önemlidir. El sanatları, yöresel mimari unsurları ve gastronomi değerlerinin sahiplenilmesi ve tanıtılması Gümüşhane turizmi açısından olmazsa olmazdır.

Bu bağlamda, Dölek Köyü Gudu yapımı, Kürtün ahşap işlemciliği, Kelkit ve Şiran taş işlemciliği, Torul ve Kürtün ekmeği, Kelkit kuru fasulyesinin ulusal anlamda tanıtılması için projeler gerçekleştirilmelidir.

◆Gümüşhane yaylalarındaki yiyecek-içecek ve konaklama tesislerinin mevcut durumu hijyen ve misafir memnuniyeti unsurları açısından ziyaretçilerin beklentilerini karşılayamamaktadır. Öncelikle yaylalardaki mevzuata bağlı problemlerin giderilmesi, ardından özel sektör yatırımlarının bölgeye yönlendirilmesi ile yaylalardaki turizm hareketliliğinin artacağı söylenebilir. Yaylalardaki konaklama ve diğer turizm tesislerinin çevreye uyumlu malzemelerden yapılması sürdürülebilir turizm açısından elzemdir.



◆Süleymaniye Mahallesi kültür ve kış turizmi potansiyeli ve il merkezine yakınlığı ile ilin turizm anlamında vizyon projesi olacağı söylenebilir. İl merkezi ile Eski Gümüşhane'yi bağlayan yol bitirilmiş, tarihi yapıların restorasyon projeleri devam etmektedir. Bölgede planlanan kayak merkezinin faaliyete geçmesi bölge turizmini canlandıracaktır. Ayrıca Süleymaniye Mahallesine yakın bir konumda inşa edilen Ramada Oteli Gümüşhane ilinin konaklama kapasitesini ve hizmet kalitesini yükseltmiştir.

◆Gümüşhane ilindeki turizm çekiciliklerinin reel anlamda turist varışlarına dönüşebilmesi için bütüncül tanıtım çalışmalarına ihtiyaç vardır. Ulusal anlamda tanınırlığın sağlanabilmesi için orta ve uzun vadede turizm yatırımlarına ve tanıtım faaliyetlerine finansal açıdan öncelik verilmelidir. Diğer taraftan il dışında yaşayan Gümüşhaneli girişimcilerinde ilde tahsise açık bulunan turizm alanlarında yatırım yapmaları özendirilmelidir.

◆Tanıtım amacıyla İstanbul ve Ankara'da yapılan turizm fuarlarının konsepti yenilenmeli ve profesyonel bakış açısıyla katılım sağlanmalıdır. Fuar vb. etkinliklere il merkezinden ilgili/ilgisiz birçok kişinin katılımı yerine uzman bir ekibin koordinasyonu ve yönlendirmesi ile fuarlara katılım sağlanmalıdır.



◆İlimizde Ortadoğulu turistlerin ihtiyaçlarını karşılayacak farklı turizm çekicilikleri mevcuttur. Komşu illerimizi ziyaret eden Ortadoğulu turistler maalesef ilimizi çok fazla tercih etmemektedir. Oysaki gerekli altyapı ve hizmet kalitesi unsurları hayata geçirildiğinde bu turistlerin tercih nedenleri arasında olan güven, rahat hissedebilme, temiz hava, eşsiz doğal güzellikler vb. unsurlar fazlasıyla Gümüşhane'de mevcuttur. Ayrıca,

Uzungöl, Ayder vb. turizm alanlarının taşıma kapasitesi sınırlarını aşması ve turistlere yaklaşımda olumsuz durumlarla karşılaşılması orta ve uzun vadede bu turistlerin Gümüşhane'yi tercih etmelerini sağlayabilir.

Son olarak, böyle bir organizasyonun gerçekleşmesine ön ayak olan Rektörümüz Prof. Dr. Sn. Halil İbrahim ZEYBEK, GÜSİAD başkanı Sn. Yüksel YALÇIN, Yıldız Teknik Üniversitesi İktisadi ve İdari Bilimler Fakültesi Dekanı Prof. Dr. Sn. Kenan AYDIN başta olmak üzere organizasyon için emek sarf edenlere teşekkürlerimi sunarım.



TURİZMİN YÖNETİMİ VE GÜMÜŞHANE

Turizm endüstrisinin parçalı yapısı, planlama aşamasında paydaşlar arasında “koordinasyon sağlamak ve işbirliği yapmak için” zorunlu bir ihtiyaç meydana getirmektedir. Turizmde planlı yaklaşımla yenilikçi modeller geliştirilmesi üzerine uzun yıllardır sürdürülen çalışmalarda, ulusal çapta yaşanan çelişkilerin ötesinde tüm dünya çapında turizmin yönetsel zorluklarının bir türlü çözülemediği ve her ülkede çeşitli düzeylerde yoğun problemler yaşandığı, açıkça tespit edilmiştir. Bu bakımdan, net olarak “geleneksel piramit örgütlenmeyle turizmin gereğince yönetilemeyeceği” artık yeterince ispat edilmiştir.

Turizm endüstrisinin çok sayıdaki alt sektörlerinde gerekli olan ‘işlevsel entegrasyon ve koordinasyon’ ihtiyacı, hiçbir merkezi ve yerel otorite tarafından karşılanamamaktadır. İşte bu nedenle, on üç yıl önce Dünya Turizm Örgütü (UNWTO) tarafından geliştirilen Destinasyon Yönetimi Modeli (DMO) tüm dünya hükümetlerine tavsiye edilmiş, ancak bu teknik ihtiyaç idrak edilerek uygulanamamıştır. Fakat bunun paralelinde olan Konseyler Modeli, turizm stratejimizde Milli Örgütlenme Yöntemi olarak mevcuttur.

Söz konusu Modelin özü, ulusal çapta adeta imkânsız olan geniş örgütsel yönetim ihtiyacının, alt destinasyonlarda ve tüm yerel paydaşların katılacağı Sivil Toplum örgütlenmesiyle çözümlenmesidir. Destinasyonlarda resmi dernek statüsündeki çalışmaların, elbette yürütme yetkisi yoktur. Fakat yerel ortak aklın tartışarak ve uzlaşarak vereceği ortak kararlar merkezi hükümetin ve yerel yönetim teşkilatıyla oluşan devlet yapısının ev ödevi niteliğindedir.

Turizmin yönetsel zorluklarında iki temel eşik mevcuttur: i) birçok farklı ürünün özgün bileşiminden oluşan ‘turizm hizmetlerini’ özel bir şekilde yönetebilmek ve verim alacak tarzda mikro (işletme ölçeklerinde) bazda koordine edebilmek. ii) mevcut kurumlar arasındaki koordinasyonu (makro ölçeklerde) özgün bir şekilde formüle edebilmek. Aksi takdirde “mevcut-örgütler ve mevcut piyasa düzeniyle” bunu verimli ve istikrarlı olarak başarmak imkânsız görünmektedir.

Turizm Endüstrisinde rol oynayan temel unsurların, üretime dönük işlevlerini basit olarak sergileyen piramit şemasında (Şekil 1) görüleceği üzere, kamu ve özel kesim paydaşları turizmin ihtiyacı olan yatırım ve işletme fonksiyonlarını sürdürmektedir. Fakat henüz gereğince uygulamaya alınamayan Stratejik atılımda öne çıkan İşbirliği ortamı ve pazarlamanın şiddetle ihmal edilmiş olması, oluşan sorunlu yapıdaki temel eksiklerdir. Söz konusu eksiklerin ötesinde devrede olan; Planlama, Örgütlenme ve Koordinasyon işlevlerindeki boşluklar ise, üstyapıya yansıyan tüm faaliyetlerin yetersizliğine neden olarak, ticari ürünlerde çok yönlü verimsizliğe yol açmaktadır. Tanıtma ise, bu konuda güzel bir örnek oluşturmaktadır; Bir şekilde sürdürülen Ülkesel ve Bölgesel tanıtma yanı sıra, işletme tanıtımları da yapılmaktadır. Fakat

plansızlık ve uyumsuzluk sonucu, uyum ve etkinlik sağlanamamaktadır. Özellikle, yenilikçi bir turizm akımı olarak “turizmde gözetilmesi gereken gerçek ürünün, Yöresel özellikler taşıması gereği” gibi bir modern yaklaşım, ulusal turizmde hemen hiç dikkate alınamamaktadır. Tüm turizm destinasyonlarının bağımsız bir “hizmetler üretim tesisi” olarak ele alınarak, yöresel verimliliğin yükseltilmesi ve destinasyon imajı ile kalitesinin artırılması gereklidir. Ülkenin turizm değerleri ise, bunların toplamıdır.



Yrd. Doç. Dr. Bilal YALÇIN

UNWTO tarafından geliştirilerek, tüm dünyaya tavsiye edilen DMO Modeli, 2023 Stratejisinde Resmen Ulusal Örgütlenme Modeli olarak tescil edilmiştir. Günümüzde giderek yükselen “bölgesel turizmde destinasyon yönetimi” kavramı, henüz her ülkede ve yörede tam olarak devreye sokulamamıştır. Fakat başarı örnekleri ile birlikte, teorisi ve pratikte uygulanma kabiliyeti giderek çözümlenecek olan bu başlık, henüz akademik ortamda hiç işlenmemiştir.

Son yıllarda UNWTO’nun da dünya çapında yeterince başarılı olamadığı bu yaklaşımın, önümüzdeki yıllarda tekrar ele alınması ve yükselen bir trend olması kaçınılmazdır. 2023 Stratejimizde öngörülmüş olan “alt yörelerdeki konseylerin illerde ve 81 ilin de Başkent’te bütünleşerek Ulusal Konsey oluşturması modeli” ise, DMO Modelinde de yer almayan ve tüm dünyaya örnek teşkil edecek önemli bir sentez



Şekil 1: Turizmde Temel İşlevler ve Eksiklikler

çözümdür. Fakat 2023-TTS gereğince resmi örgütlenme modeli olmasına rağmen, stratejinin uygulanmasının beklenmesi paralelinde, henüz piyasada Sivil Toplum Örgütü olarak uygulamaya geçebilmiş tek bir örnek mevcut değildir. Ancak, son yıllarda devreye giren çok sayıdaki ‘yerel turizm platformları’ bu konuda geniş çapta ihtiyacın yansımaları olarak görülebilir.

Gümüşhane, turizm yönetim yapılanması bağlamında bakanlıkça “pilot” il olarak belirlenebilir. İlde uygulanacak turizm yönetim modeli belli bir süre süreç olarak ele alınabilir. Belirli bir çerçevenin dışına çıkmadan plan toplantıları yapılmalıdır. Bu aşamada ildeki kamu kesimi, özel kesim ve STK temsilcilerinin işbirliği ve entegrasyonu gereklidir. Eksiklikler, yapılacaklar, iyi yönler yani durum analizi yapılarak daha etkin ve verimli bir yönetim sistemi oluşturulabilir. Turizmin yönetimi olmadan pazarlaması ve tanıtımı eksiktir. Son olarak yönetemediğin şey senin değildir.

UNESCO DÜNYA MİRAS LİSTESİ'NDE DEĞERLERİMİZ 'İSTANBUL'UN TARİHİ ALANLARI'

Bir önceki yazımda Unesco Dünya Miras Listesi hakkında özet bilgiler sunarak Türkiye'nin sahip olduğu değerlerini sıralamıştım. Bu yazımda da aynı listede yer alan miraslarımızı daha detaylı anlatmaya başlamak istedim. İlk olarak İstanbul'un Tarihi Alanlarından bahsetmek istedim. Aslında anlat anlat bitmez fakat özetlemeye çalışacağım. İstanbul'un Tarihi Alanları, UNESCO Dünya Miras Listesi'ne 1985 yılında alınmıştır. Listedeki sıra numarası ise 356'dır. M.Ö. 7. yy.da kurulan İstanbul'un, kuzeyde Haliç, doğuda İstanbul Boğazı ve güneyde Marmara Denizi ile çevrili kısmı günümüzde "Tarihi Yarımada" olarak anılmaktadır. Kent, Avrupa ve Asya'yı birbirine bağlayan stratejik konumu nedeniyle tarihi boyunca kentte hüküm süren uygarlıklar için daima çok önemli olmuştur. Bu özellikleri ile kent, Roma, Doğu Roma ve Osmanlı gibi büyük İmparatorluklara başkentlik yapmıştır. Bu görkemli geçmişi ile farklı dinleri, kültürleri, toplulukları ve bunların ürünü olan yapıtları benzersiz bir coğrafyada bir araya getiren İstanbul, 1985 tarihinde UNESCO Dünya Miras Listesi'ne 4 bölge olarak dahil edilmiştir. Bunlar; Hipodrom, Ayasofya, Aya İrini, Küçük Ayasofya Camisi ve Topkapı Sarayı'nı içine alan Sultanahmet Kentsel Arkeolojik Sit Alanı; Süleymaniye Camisi ve çevresini içine alan Süleymaniye Koruma Alanı; Zeyrek Camisi ve çevresini içine alan Zeyrek Koruma Alanı ve İstanbul Kara Surları Koruma Alanı'nı içermektedir. 2-12 Temmuz 2017 tarihleri arasında Krakov'da gerçekleşen 41. Dünya Miras Komitesi toplantısında güncellenen sınırlar yandaki haritada gösterilmektedir. İstanbul'un muhte-

şem eserlerinden bazıları aşağıda özetlenmektedir. Detaylı bilgi isteyenlere Kültür ve Turizm Bakanlığı'nın web sitesini ziyaret etmelerini öneriyorum.

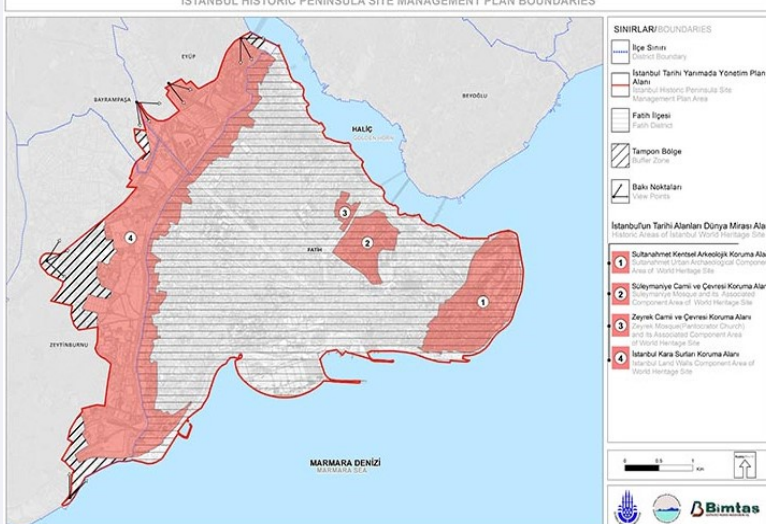
TOPKAPI SARAYI

Fatih Sultan Mehmed'in 1453 yılında İstanbul'u fethetmesinden sonra 1460 yıllarında yapımına başlanan ve 1478 yılında tamamlanan Saray; Marmara Denizi, İstanbul Boğazı ve Haliç arasındaki tarihi İstanbul yarımadasının ucundaki Sarayburnu'nda bulunan Doğu Roma akropolü üzerindeki 700.000 metrekarelik bir alan üzerine kurulmuştur. Fatih Sultan Mehmed'den itibaren otuzbirinci padişah Sultan Abdülmecid'e kadar yaklaşık dört yüz yıl süreyle imparatorluğun idare, eğitim ve sanat merkezi olarak kullanılmış, aynı zamanda padişahın evi olmuştur. Türkiye Cumhuriyeti'nin kuruluşundan sonra, 3 Nisan 1924 yılında müze haline getirilen ve Cumhuriyet'in ilk müzesi olan Topkapı Sarayı Müzesi, günümüzde yaklaşık 300.000 metrekarelik bir alan kaplamaktadır. Kara tarafından Fatih'in yaptırdığı Sur-i Sultani, deniz tarafından ise Doğu Roma surları ile şehirden ayrılan Topkapı Sarayı, mimari yapıları, koleksiyonları ve yaklaşık 300.000 arşiv belgesi ile dünyanın en büyük saray-müzelerinden biridir. Ayasofya tarafındaki saltanat kapısından girilen ve birbirinden geçilen dört avlu çevresindeki mimari yapılardan oluşan Saray'ın etrafı bahçeler ve meydanlarla çevrilidir. Sarayın ilk avlusu olan ve halkın başvuru için girebildiği birinci avluda (Alay Meydanı) Cebehane olarak kullanılan Aya İrini Kilisesi, Darphane, Fırın, Hastane, Odun Ambarı, Hasırcılar Ocağı gibi sarayın dış hizmet yapıları bulunurdu. Sarayın ikinci avlusu, devlet yönetiminin gerçekleştiği mekanların yer aldığı Divan Meydanı (Adalet Meydanı)'dır. Üçüncü Avlu, Enderun (iç saray) padişaha ait mekanların yanında, Sultan II. Murad döneminde kurulan Saray Okuluna ait koğuş ve yapıları da barındırır. Enderun Avlusundan sonra, padişaha ait köşklerin ve asma bahçelerin bulunduğu IV. Avlu'ya geçilir. Has Oda'nın Mermer Sofa'ya açılan kapılarıyla da ulaşılan bu mekanda Osmanlı sanatının klasik köşk mimarisinin en seçkin örnekleri olan, Sünnet Odası, Bağdat ve Revan Köşkleri ile İftariye Kameriyesi yer alır.



Yrd. Doç. Dr. Uğur AKDU

İSTANBUL TARİHİ YARIMADA YÖNETİM PLANI SINIRLARI
ISTANBUL HISTORIC PENINSULA SITE MANAGEMENT PLAN BOUNDARIES



Kaynak: <http://www.alanbaskanligi.gov.tr/>



IV. Avlu'nun bir alt kotunda asma çiçek bahçesi, ahşap Kara Mustafa Paşa Köşkü, Hekim Başî Kulesi, en alt katta ise Sofa Camii, Sultan Abdülmecid döneminde inşa edilen ve Saray'ın son yapıları olan Mecidiye Köşkü ve Esvab Odası vardır. Topkapı Sarayının etrafını kuşatan Hasbahçeler içindeki köşklere Çinili Köşk, Sepetçiler Kasrı ve İncili Köşk'ün alt yapısı hariç günümüze ulaşmayan çok sayıda köşk ve kasır olduğu bilinmektedir. Daha detaylı bilgi için: 'http://www.topkapisarayi.gov.tr/tr' yi ziyaret ediniz.

ARKEOLOJİ MÜZESİ

1887-1888 yıllarında, dönemin en önemli keşfi olarak kabul edilen Sidon (Sayda, Lübnan) Kral Nekropolü Kazıları'ndan İstanbul'a getirilen İskender Lahdi ve Tabnit Lahdi gibi önemli eserlerin sergilenebileceği bir müze binasına ihtiyaç duyulmuştur. Bunun üzerine arkeolog, ressam ve müzeci Osman Hamdi Bey önderliğinde ve Müze-i Hümayun (İmparatorluk Müzesi) adıyla kurulan Arkeoloji Müzesi 13 Haziran 1891 tarihinde ziyarete açılmıştır. Dönemin ünlü mimarı Alexandre Vallaury tarafından inşa edilen yapıya daha sonra 1903 ve 1907 yıllarında sol ve sağ kanadın eklenmesi ile bugünkü Ana Müze Binası oluşmuştur.

AYASOFYA MÜZESİ

En çok ziyaret edilen müzeler arasında yer alan Ayasofya; sanat ve mimarlık tarihi bakımından dünyanın en önde gelen anıtlardan biri olup, dünyanın 8. harikası olarak gösterilmektedir. Bu yapı daha 6.yy'da Doğu Romalı Philon tarafından da, dünyanın 8.inci harikası olarak nitelendirilmiştir. Bugünkü Ayasofya aynı yerde fakat öncekilerinden farklı bir mimari anlayışla yapılmış olan üçüncü yapıdır. Bu yapı, İmparator Justinianos tarafından (527-565) dönemin iki önemli Mimarı olan Tralles'li (Aydın) Anthemios ile Miletos'lu (Balat) İsidoros'a yaptırılmıştır. Yapım çalışmaları sırasında iki baş mimar ile birlikte 100 mimar ve her mimarın emrinde 100 işçi çalıştığı kaynaklarda geçmektedir. Yapımına 23 Şubat 532'de başlanmış, 5 yıl 10 ay gibi kısa bir sürede tamamlanarak büyük bir törenle, 27 Aralık 537'de ibadete açılmıştır. 916 yıl kilise olan yapı, 1453 Yılında Fatih Sultan Mehmed tarafından İstanbul'un fethiyle camiye çevrilerek, 482 yıl cami olarak kullanılmıştır. Atatürk'ün emri ve Bakanlar Kurulu'nun Kararı ile 1935 yılında Ayasofya müze olarak kapılarını ziyarete açmıştır. Müze Koleksiyonunda İkona ve Kilise Eşyaları, Türbe Eşyaları ve Taş Eserler bulunmaktadır. Detaylı bilgi için: <http://ayasofyamuzesi.gov.tr/>



TÜRK VE İSLÂM ESERLERİ MÜZESİ

Türk ve İslâm Eserleri Müzesi, Türk ve İslâm Sanatı eserlerini, topluca kapsayan İlk Türk Müzesi ve aynı zamanda Osmanlı İmparatorluğu Dönemi'nde açılan son müze olma özelliğini taşır. Mimar Sinan'ın en önemli yapılarından biri olan Süleymaniye Camii Külliyesi içinde yer alan İmaret binasında 1914 tarihinde ziyarete açılmış ve "Evkâf-ı İslâmiye" (İslâm Vakıfları Müzesi) adını almıştır. Müzenin kurulmasına neden olan en büyük etken, Vakıf binaları olan cami, mescit, tekke, zaviye ve türbelerden eserlerin çalınmış olmasıdır. Cumhuriyetin ilanından sonra, Türk ve İslâm Eserleri Müzesi adını alan müze, 1983 yılında Süleymaniye İmaret Binasından, bugün içinde bulunduğu İbrahim Paşa Sarayı'na taşınmıştır. İbrahim Paşa Sarayı, 16. yüzyıl Osmanlı sivil mimarisinin önemli yapılarından biridir. Detaylı bilgi için: <http://www.tiem.gov.tr/muze/>

SULTAN AHMET MEYDANI (HİPODROM)

Sultan Ahmet Meydanı, Roma, Bizans ve Osmanlı İmparatorluğu'nun yönetildiği bölgeye bugün verilen isimdir. Meydan, Bizans döneminde Hipodrom (At binenlerin, atların meydanı) olarak bilinirdi. Osmanlı döneminde de bölge 'At Meydanı' olarak anılmıştır. Meydan ve meydanın dört bir yanında saray, cami, türbe, müze, sarnıç, çeşme ve sütun gibi birçok tarihi değer bulunmaktadır. İstanbul'un en önemli eserlerinden Ayasofya, Sultan Ahmet Camii, Türk ve İslam Eserleri Müzesi, Yerebatan Sarnıcı, Yılanlı sütun, Örme Taş, Dikili Taş ve Alman Çeşmesi, Sultan Ahmet Meydanında yer almaktadır.

Sayırsız eserler ve doğal güzellikleriyle İstanbul'u anlatmak için bültenimizin bana ayrılan kısmında yeterli olmayacaktır. Fakat küçük bir giriş yaparak meraklıların ilgisini çekmek ve özet bilgilerle dikkat çekmek istedim. Diğer bültenlerimizde UNESCO Miras Listesi'ndeki eserlerimizi anlatmaya devam edeceğim.

İKLİM DEĞİŞİKLİĞİ VE KIŞ TURİZMİ



Yrd.Doç.Dr. Savaş EVREN

Küresel ısınma ve beraberinde gelen iklim değişikliği, özellikle Endüstri Devriminden bu yana dünyayı tehdit eden en önemli faktörlerden biridir. Esasında insanoglunun büyük ölçüde kendi eliyle yarattığı bu tehdit, son yıllarda daha da etkili hale gelmiştir. NASA, 2010 yılından itibaren küresel sıcaklık değerlerinin beş kez rekor düzeye ulaştığını açıklamıştır. Geride bıraktığımız 2017 yılının ise 1880 yılının ardından, yeryüzünün sıcaklığının en yüksek düzeye ulaştığı ikinci yıl olma özelliği taşıdığı belirtilmiştir. Son yıllarda özellikle ABD’de ortaya çıkan kasırgalar (El Nino, El Nina vb.) ve kutuplardaki buzulların hızla erimesi, iklim değişikliğinin önemli belirtileri olarak görülmektedir.

İklim değişikliğinin bir diğer önemli göstergesi ise dünya genelinde yaşanan kar yağışı azalmalarıdır. Kar yağışı kıtlığının, bölgelerin su rezervlerinin azalması sorunun yanı sıra, neden olduğu önemli bir sorun da kış turizmiyle ilgilidir. Kar yağışına bağımlı bir turizm çeşidi olan kış turizmi, küresel ısınmanın etkisiyle ortaya çıkan kar kıtlığından büyük zarar görmektedir. Akademik çalışmalar, ilerleyen yıllarda dünyanın en önemli kış turizmi destinasyonlarının bulunduğu Alplerde kar güvenliği sağlayan destinasyonların oranının %85’lerden %40’lara kadar düşebileceğini göstermektedir. Özellikle 1500-1600 metrenin altında yüksekliğe sahip olan destinasyonların yok olma durumuyla karşı karşıya kaldığı düşünülmektedir. Türkiye’de de durum farklı değildir. Özellikle son yıllarda yaşanan kar yağışı azlığının ülkemizdeki kış turizmi destinasyonlarında faaliyette bulunan işletmecileri oldukça zor durumda bıraktığı bilinmektedir. Örneğin 2013-2014 sezonunda Türkiye’de hemen hemen bütün kış turizmi destinasyonları yağış azlığından olumsuz etkilenmiştir. Aynı şekilde, içinde bulunduğumuz 2017-2018 kış turizmi sezonu da, Ocak ayının sonu itibariyle, kar yağışı açısından sorunlu bir sezon olmuştur. Ancak kış turizmi destinasyonları, kar yağışının azlığı karşısında tamamen çaresiz durumda değildir. 1934 yılında ABD’de büyük buz kütlelerinin kara dönüştürülmesine yönelik çabalar ve 1940’larda Kanada’da küçük uçaklarla parçalanmış buz püskürtme çabaları, bugün “suni karlama” adı altında bir sektöre dönüşmüştür. Günümüzde dünyanın pek çok bölgesine suni karlama sistemleri satan dev firmalar bulunmaktadır. Ancak suni karlama sistemleri kış turizmi destinasyonlarını kar kıtlığı karşısında tamamen koruyamamaktadır. Zira bu sistemlerin etkili bir şekilde çalışması ve üretilen karın kullanılabilmesi için de yine hava şartlarının (-5’in altında sıcaklık, %17’in altında nemlilik ve rüzgarsızlık gibi) elverişli olması gerekmektedir. Hava şartlarının uygun olmadığı durumlarda üretilen kar ise ya eriyip gitmekte ya da pistlerde istenilen bölgelere ulaştırılamamaktadır. Ayrıca bir destinasyonda suni karlama sistemlerinin kurulması ve işletilmesi oldukça yüksek yatırım ve işletme maliyeti ortaya çıkarmaktadır. Zira suni karlama makinelerinin satın alınması, kurulması, nasıl çalışacağını öğrenilmesi, bu sistemlerin harcayacağı enerji ve ayrıca makinelerin ihtiyaç duyduğu suyu sağlayacak göletlerin oluşturulması oldukça büyük masraflar yaratmaktadır.



İklim değişikliğinin bir diğer önemli göstergesi ise dünya genelinde yaşanan kar yağışı azalmalarıdır. Kar yağışı kıtlığının, bölgelerin su rezervlerinin azalması sorunun yanı sıra, neden olduğu önemli bir sorun da kış turizmiyle ilgilidir. Kar yağışına bağımlı bir turizm çeşidi olan kış turizmi, küresel ısınmanın etkisiyle ortaya çıkan kar kıtlığından büyük zarar görmektedir. Akademik çalışmalar, ilerleyen yıllarda dünyanın en önemli kış turizmi destinasyonlarının bulunduğu Alplerde kar güvenliği sağlayan destinasyonların oranının %85’lerden %40’lara kadar düşebileceğini göstermektedir. Özellikle 1500-1600 metrenin altında yüksekliğe sahip olan destinasyonların yok olma durumuyla karşı karşıya kaldığı düşünülmektedir. Türkiye’de de durum farklı değildir. Özellikle son yıllarda yaşanan kar yağışı azlığının ülkemizdeki kış turizmi destinasyonlarında faaliyette bulunan işletmecileri oldukça zor durumda bıraktığı bilinmektedir. Örneğin 2013-2014 sezonunda Türkiye’de hemen hemen bütün kış turizmi destinasyonları yağış azlığından olumsuz etkilenmiştir. Aynı şekilde, içinde bulunduğumuz 2017-2018 kış turizmi sezonu da, Ocak ayının sonu itibariyle, kar yağışı açısından sorunlu bir sezon olmuştur. Ancak kış turizmi destinasyonları, kar yağışının azlığı karşısında tamamen çaresiz durumda değildir. 1934 yılında ABD’de büyük buz kütlelerinin kara dönüştürülmesine yönelik çabalar ve 1940’larda Kanada’da küçük uçaklarla parçalanmış buz püskürtme çabaları, bugün “suni karlama” adı altında bir sektöre dönüşmüştür. Günümüzde dünyanın pek çok bölgesine suni karlama sistemleri satan dev firmalar bulunmaktadır. Ancak suni karlama sistemleri kış turizmi destinasyonlarını kar kıtlığı karşısında tamamen koruyamamaktadır. Zira bu sistemlerin etkili bir şekilde çalışması ve üretilen karın kullanılabilmesi için de yine hava şartlarının (-5’in altında sıcaklık, %17’in altında nemlilik ve rüzgarsızlık gibi) elverişli olması gerekmektedir. Hava şartlarının uygun olmadığı durumlarda üretilen kar ise ya eriyip gitmekte ya da pistlerde istenilen bölgelere ulaştırılamamaktadır. Ayrıca bir destinasyonda suni karlama sistemlerinin kurulması ve işletilmesi oldukça yüksek yatırım ve işletme maliyeti ortaya çıkarmaktadır. Zira suni karlama makinelerinin satın alınması, kurulması, nasıl çalışacağını öğrenilmesi, bu sistemlerin harcayacağı enerji ve ayrıca makinelerin ihtiyaç duyduğu suyu sağlayacak göletlerin oluşturulması oldukça büyük masraflar yaratmaktadır.



Tüm bu bahsi geçen maliyetlere rağmen kış turizmi destinasyonlarının, bugünün teknolojik gelişim düzeyi kapsamında, kar kıtlığı karşısında suni karlama sistemlerinden başka başvuracağı çare olmadığından, destinasyon yöneticileri ve/veya dağlardaki otel ve pist işletmecileri bu sistemleri kurma ve işletme yoluna gitmektedirler. Avrupa'daki ve Amerika'daki çoğu destinasyonda pistlerin neredeyse tamamı suni karlama sistemleriyle donatılmış durumdadır. Türkiye'de özellikle Erciyes ve Palandöken gibi kamu yatırımlarıyla işletilen destinasyonlarda, pistlerin %70 düzeylerinde suni karlama sistemleriyle doldurulduğu bilinmektedir. Bunun dışında, finansal açıdan yeterli kaynaklara sahip işletmecilerin faaliyette bulunduğu Kartalkaya gibi destinasyonlarda da, suni karlama sistemlerinin, en



azından daha fazla kullanılan pistlerde kurulduğu görülmektedir. Uludağ'da, destinasyon yönetimi anlamında sorunlar yaşansa da, bazı pistlerde suni karlama sistemlerinin işletilmeye başlandığı bilinmektedir. Bu suni karlama sistemleri sayesinde destinasyonlar sezona daha erken başlayabilmekte, sezon içinde kar yağışının eksildiği dönemlerde kar kalınlığını arttırabilmektedir.

Sonuç olarak, insanoğlunun büyük ölçüde kendi eliyle yarattığı iklim değişikliği sorununa kış turizmi kapsamında yine kendisinin çözümler üretmeye çalıştığı görülmektedir. Ancak bugünkü teknolojik gelişim çerçevesinde ortaya konan suni karlama sistemleri, küresel ısınma ve iklim değişikliği aynı hızla devam ederse, önümüzdeki 100 yıl içinde çözüm olmaktan çıkabilir. Özellikle düşük yükseklik seviyesine sahip destinasyonlar, yok olma sorunuyla karşı karşıya kalabilir. Dolayısıyla insanların bir yandan yeni teknolojiler geliştirmeye kafa yorarken diğer yandan iklim değişikliği konusunda kökten çözümlere ağırlık vermesi gerekmektedir.

ÇANAKKALE'DEN İZMİR'E

Okulların ara döneme girmesiyle birlikte bütün dönemin yorgunluğunu atmak isteyen öğrenciler, öğretmenler ve veliler tatil programları yapmaya başladılar bile. Bizde bu arayışa yardımcı olmak adına Çanakkale programını hazırlamayı uygun gördük. Üstelik tarih ile doğayı bir arada bulabileceğiniz bu tur sadece Çanakkale ile sınırlı da değil...

TUR PROGRAMI

Çanakkale, Gelibolu Yarımadası Tarihi Milli Parkı, Truva Tarihi Milli Parkı, Assos, Ayvalık, Cunda Adası, Bergama



Öğr. Gör. Dr. Ertuğrul DÜZGÜN
Profesyonel Turist Rehberi



1.GÜN: ÇANAKKALE'YE HAREKET

Çanakkale'ye gerek karayolu ile gerekse havayolu ile ulaşım mümkündür. Bütçenize ve isteğinize göre dilediğiniz ulaşım aracını tercih ederek bölgeye ulaşıyoruz.

2.GÜN: GELİBOLU YARIMADASI TARİHİ MİLLİ PARKI, ÇANAKKALE

Turumuza Türk ve dünya tarihi için önemli bir etkiye sahip olan Gelibolu yakınlarında alınacak kahvaltı ile başlıyoruz. Daha sonra tüm günümüzü geçireceğimiz I. Dünya Savaşının Çanakkale ayağını oluşturan Gelibolu Yarımadası Tarihi Milli Parkına varmak üzere vapura biniyoruz. Gelibolu'da çok farklı duygular içine gireceksiniz; hüznün, gurur, zafer, kayıp, başarı... Gelibolu turumuzu sırasıyla Anzak Koyu, Arıburun Mezarlığı, Kanlısırt, 57. Alay Şehitliği, Conkbayırı, Seyit Onbaşı Anıtı, Seddülbahir Tabyası, Ezineli Yahya Çavuş Anıtı, Morto Koyu, Fransız Mezarlığı, Kilitbahir ve Çanakkale Şehitleri Abidesi'nin görerek tamamlıyoruz. Daha sonra Eceabat'tan arabalı vapur ile tekrar Çanakkale'ye geçiyoruz. Otele varıp yerleştikten sonra akşam yemeğini almak üzere Aynalı Çarşı'ya doğru yürüyoruz. Burada alışverişimizi yaptıktan sonra bir liman kenti olan Çanakkale'nin balığını ve peynirli helvasını yiyoruz. Dilerseniz liman boyunca yürüyebilir ve Truva filminde de kullanılmış olan Truva anıtını da görebilirsiniz. Konaklamanızı Çanakkale limanındaki otellerde veya limanın tam göbeğinde bulunan Polisevinde yapmanızı öneririz.

3.GÜN: TRUVA, ASSOS, AYVALIK, CUNDA ADASI, ŞEYTAN SOFRASI, BERGAMA



Otelde alınan kahvaltı sonrasında Çanakkale sınırları içerisinde bulunan diğer bir bölge olan aynı zamanda UNESCO Dünya Kültür Miras Listesinde de yer alan Troia (Truva) Tarihi Milli Parkı'na gidiyoruz. Tarihte doğu ile batı arasında yapılan ilk savaşa sahne olan Truva dokuz kez yakılıp yıkılmış ve aynı yerde yeniden inşa edilmiştir. Truva'da efsaneye uygun olarak ahşaptan yapılan atı, eğimli ve iç içe geçmiş surları, surların ara ve rampalı kapılarını, su nak, hamam, kanalizasyon ve odeonu gezdikten sonra Assos'a geçiyoruz. Assos'ta, dar sokakları ve sıcak atmosferiyle keyifli bir ortama sahip olan Behramkale Köyü'nü gezip Athena Tapınağı'na çıkıyoruz. Burada manzara seyri yaptıktan sonra Ayvalık'a doğru yola çıkıyoruz. Yolumuz üzerindeki ilk durağımız Cunda Adası olacak. Adı Ayvalık'la bütünleşmiş bu adayı Rumlar Nesos diye adlandırmışlar. Adanın tarihine ışık tutan önemli yapıtlardan kilise



ve manastırlar ile Rum evleri ilginizi çekecektir. Cunda'yı gezerken Taş Kahve'de çay içmeyi ihmal etmiyoruz. Aracımızla Ayvalık'a dönüp eski sokakları gezmeye başlıyoruz. Ayvalık demek eski ve dar sokaklar, eski taş evler demek. Bizde bu dar sokaklardan yürüyerek eski taş evlerini göreceğiz. O yüzden fotoğraf makinenizi yanınıza almayı sakın ihmal etmeyin. Ayrıca geziyi yürüyerek yapacağımızdan rahat bir ayakkabı giymenizi öneriyoruz. Yürüyüş sonrasında ise Şeytan Sofrasına tepeden bakacağız. Buradaki görsel ziyafet ruhunuza doyuracağından emin olabilirsiniz. Bu muhteşem görüntüyü seyredip Şeytan'ın ayak izini gördükten sonra Bergama'ya doğru yola çıkıyoruz. Tabi buradan ayrılmadan önce buraya kadar gelmişken zeytin ve zeytinyağı almadan dönmek olmaz. Akşam yemeği ve konaklama Bergama'daki otelimizde.

4.GÜN: BERGAMA, KIZILAVLU, ASKLEPION, AKROPOL

Bergama'da yapmış olduğumuz kahvaltı sonrasında; Kızılavlu, Asklepion ve Akropol gezisi yapıyoruz. Bergama, sahip olduğu tarihi ve kültürel değerleriyle dünyanın 999. Türkiye'nin 13. ve İzmir'in ilk UNESCO Dünya Mirası kentidir. Dünya literatüründe Bergama ilkler kenti olarak bilinir. Parşömenin anavatanı olarak bilinen kent, eczacılığın babası Hekim Galenos'un da kentidir. İncil'de geçen Anadolu'daki yedi kiliseden birine ve Dünyanın en dik tiyatrosuna sahip olan kent pek çok niteliğe sahiptir. İlk çağda muhteşem abideleriyle büyük bir şehir olan Bergama, aynı adı taşıyan krallığın da merkezi idi. Ortaçağda da önemli bir stratejik mevki olan kent, Karesioğullarının merkezi ve son olarak Osmanlı İmparatorluğunun önemli merkezlerinden birisi oldu. Çeşitli dönemlerde şifa arayanların uğrak noktası olan Asklepion'un özelliği ise insanların telkin yoluyla ruh bozukluklarının giderilmiş olması ve tedavi edilmesidir. Akşam yemeği ve konaklama Bergama'daki otelimizde.



5.GÜN: EFES, MERYEM ANA, ŞİRİNCE

Sabah bölgede alacağımız kahvaltının ardından Efes antik kenti ile gezimize başlıyoruz. Efes antik kenti içerisindeki tarihi gezintimizi yaptıktan sonra Meryem Ana Evi'ni ziyaret ediyoruz. Sonrasında Eski bir Rum Köyü olan Şirince'ye geçiyoruz ve öğlen yemeğimizi Şirince Köyü'nde yöresel yiyeceklerle alıyoruz. Şirince gezimiz ve serbest zamanımızın ardından dönüş için İzmir'e doğru hareket ediyoruz. Böylece Çanakkale'de başlayan turumuzu İzmir'de nihayetlendiriyoruz.

[Bir Başka Gezide Buluşmak Dileğiyle....](#)



FAKÜLTEMİZDEN AKADEMİK ÇALIŞMALAR

ULUSLARARASI MAKALE

- 1-Gürlek, M., Düzgün, E., ve Meydan Uygur, S. (2017). How does corporate social responsibility create customer loyalty? The role of corporate image. Social Responsibility Journal, Vol. 13 Issue: 3, pp.409- 427, <https://doi.org/10.1108/SRJ-10-2016-0177>
- 2-Ödemiş, M., Düzgün, E. And Düzgün, A. (2017). The Place of Innovation in Terms of Improving Competitiveness of Destinations. The Journal of International 26 Scientific Researches. 2017, 2(4), 21-29. DOI: 10.23834/isrjournal.285456
- 3-Düzgün, E. ve Yeşiltaş, M. (2017). Çalışanlardaki Prosedür Adaleti Algısının Psikolojik Sermaye Üzerindeki Etkilerini Belirlemeye Yönelik Otel İşletmelerinde Bir Uygulama. Uluslararası Yönetim, İktisat ve İşletme Dergisi (ICMEB'17) Özel Sayısı, 428-439.
- 4-Akdu, Uğur & Gülmez, Mustafa (2017). Determining the Service Quality in Medical Tourism via Structural Equation Model, Journal of Current Researches on Social Sciences, 7 (2), 437-462.
- 5- Akdu, Serap & Akdu, Uğur (2017). Otelcilikte Yıldız Sistemi ve Hizmet Kalitesi İlişkisi / Star System and Service Quality Relationship in Hotels , Journal of Current Researches on Social Sciences, 7 (4), 437-462.
- 6-Taş, S., Başkan, Kürşat ve Kamber Taş, S.S. (2017). Turistik Destinasyon Tercihlerinde Filmlerin ve Tv Dizilerinin Etkisi: Doğu Karadeniz Bölgesi Örneği, Uluslararası Sosyal Araştırmalar Dergisi, Cilt: 10 Sayı: 54, Sayfa: 1134-1145.

ULUSAL MAKALE

- 1-Düzgün, E. ve Çalık, İ. (2017). Gümüşhane İli Süleymaniye Mahallesiindeki Tarihi Yapıların Sürdürülebilir Turizm Bağlamında Değerlendirilmesi. Erzincan Üniversitesi Sosyal Bilimler Enstitüsü Dergisi, (ÖS), 125-136. <http://dergipark.gov.tr/erzisosbil/issue/31128/338000>
- 2- Kaya, F., Yıldız, S., Atsız, O., Aghayeva, S., (2017). Stresle başa çıkma tarzları ile duygusal emek ilişkisi: Üniversitesi Öğrencileri Örneği. Yüzyüncü Yıl Üniversitesi Sosyal Bilimler Enstitüsü Dergisi, 1/3, s. 159-170.
- 3-Kızıllırmak, İ., Kaya, F., Yıldız, S., Kurtulay, Z. (2017). Yerel Paydaşların Ekoturizme Yönelik Yaklaşımları: Erzincan Destinasyonu Örneği. Erzincan Üniversitesi Sosyal Bilimler Enstitüsü Dergisi, s. 189.201.
- 4-Demirkol, S., Kaya, F., Akın, G. (2017). Yiyecek içecek İşletmelerinde Turist Deneyimlerine Yönelik Bir Analiz: 5 27 Tripadvisor Örneği. Journal of Recreation and Tourism Research. 4 (1), 60-69
- 5-Pekerşen Yeliz, Çalık İsmail (2017). Konya'da Keçecilik Geleneğinin Somut Olmayan Kültürel Miras Açısından Değerlendirilmesi. Balıkesir Üniversitesi Sosyal Bilimler Dergisi, 20(37), 339-355.

ULUSLARARASI BİLDİRİ

- 1-Yalçın, B. ve Turan Ç. (2017) Creative Cities Network For Marketing Touristic Products: An Analysis On Literary Cities. II. International Conference on Tourism and Business, 31 August-1 September 2017, Luzern, Switzerland.
- 2-Akyürek, Suat & Akdu, Uğur (2017). Helâl Konseptli Otelde Turistlerin Şikâyet Ve Memnuniyeti Üzerine Bir Araştırma, 1. International Halal Tourism Congress / 07-09 April 2017 / Alanya / Turkey, Bildiri Kitabı, s. 944-956.
- 3- Akdu, Serap & Akdu, Uğur (2017). Sosyal Sürdürülebilirlik Çerçevesinde Katılımcı Turizm Planlaması: Gümüşhane Örneği, DOKAP Bölgesi Uluslararası Turizm Sempozyum 23-24 Ekim 2017, Karadeniz Teknik Üniversitesi, Trabzon-Türkiye, Bildiri Kitabı s.139-147
- 4-DÜZGÜN, A., Ödemiş, M. ve Düzgün E. (2017). Arap Turistlerin Doğu Karadeniz Bölgesi'ne Ekonomik Katkılarını Belirlemeye Yönelik Betimsel Bir Araştırma. DOKAP Bölgesi Uluslararası Turizm Sempozyumu. 23-24 Ekim 2017, 59-69, Karadeniz Teknik Üniversitesi.
- 5-Düzgün, E. ve Yeşiltaş, M. (2017). An Investigation On Hotel Organizations To Determine The Effects Of Procedural Justice Perception Of Employers On Psychological Capital. International Conference of Management Economics and Business. September 7-9, 2017, 236, Zonguldak.
- 6-Düzgün, A. ve Düzgün, E. (2017). Impact of the Board Structure and Diverstiy on R&D Activities. International Conference of Management Economics and Business. September 7-9, 2017, 361, Zonguldak.
- 7- Kamber Taş, S.S. ve Taş, S.(2017). Doğu Karadeniz Bölgesi Gastronomik Unsurlarının Gastronomi Turizmi Açısından Değerlendirilmesi, Uluslararası Turizm 18 28 Sempozyumu, 23-24 Ekim, Trabzon.
- 8- Kaya, F., Yıldız, S., Atsız, O., Aghayeva, S. (2017) Duygusal Emek ve Stresle Çıkma İlişkisi: Üniversite Öğrencileri Örneği (özet bildiri), 28-1 Ekim 2017. Uluslararası Batı Asya Turizm Araştırmaları Kongresi, Van.
- 9- Küçükali, S., Kaya, F., Kızıllırmak, İ. (2017). Yerel Paydaşların Bakış Açısıyla Turizmde Yayla Evlerinin Kullanılması Yaklaşımı, (Tam metin bildiri), DOKAP Bölgesi Uluslararası Turizm Sempozyumu , 23-24 Ekim 2017 Karadeniz Teknik Üniversitesi Trabzon.
- 10-Çakır, O., Evren, S. ve Türkmen, S. "Otel İşletmelerinin Örgüt Kültürlerinin Çift S Modeli Kapsamında İncelenmesi: Antalya'daki Otel İşletmeleri Üzerine Bir Araştırma". The First International Congress On Future Of Tourism: Innovation, Entrepreneurship And Sustainability. Mersin, 28-30 Eylül 2017.
- 11-Çalık İsmail (2017). Doğu Karadeniz Bölgesi'nde Sürdürülebilir Turizm Bağlamında Temel Öncelikler, Sorunlar ve Tespitler. Dokap Bölgesi Uluslararası Turizm Sempozyumu (Özet Bildiri/Sözlü Sunum)(Yayın No:3936292)
- 12- Ödemiş Murat, Çalık İsmail (2017). Geleneksel El Sanatları Kapsamında Gümüşhane Dölek Köyü'nde "Guduculuk". I. Uluslararası Gümüşhane Sempozyumu (Özet Bildiri/Sözlü Sunum)(Yayın No:3681432).
- 13- Çalık İsmail, Kambur Binnur (2017). Sağlık Kurumlarında Otelcilik Hizmetlerinin Değerlendirilmesi Samsun İli Örneği. 1. Uluslararası Sağlık İdaresi Kongresi (Tam Metin Bildiri/Sözlü Sunum)(Yayın No:3627719)
- 14- Çalık İsmail, Gülcan Esmâ (2017). Hastanelerde Sağlık Otelciliği Uygulamalarının Hastaların Bakış Açısıyla Değerlendirilmesi. 1. Uluslararası 11. Sağlık ve Hastane İdaresi Kongresi (Tam Metin Bildiri/Sözlü Sunum)(Yayın No:3681411)
- 15- Çalık İsmail, Ödemiş Murat (2017). Gümüşhane Kürtün ve Çevresinde Demircilik. Uluslararası Batı Asya 29 Turizm Araştırmaları Kongresi (Özet Bildiri/Sözlü Sunum) (Yayın No:3681429)
- 16- Pekerşen Yeliz, Çalık İsmail, Aslan Nalan (2017). Kilimcilik El Sanatının Somut Olmayan Kültürel Miras Kapsamında Değerlendirilmesi. The First International Congress On future Of Tourism:Innovation, Entrepreneurship And Sustainability(Futourism 2017, 1(48), 205-214. (Tam Metin Bildiri/Sözlü Sunum)(Yayın No:3681405)
- 17- Çalık İsmail, Pekerşen Yeliz, Aslan Nalan (2017). Konya da Çömlekçilik Geleneğinin Somut Olmayan Kültürel Miras Bağlamında Değerlendirilmesi. Uluslararası Kültürel Miras ve Turizm Kongresi (Tam Metin Bildiri/Sözlü Sunum)(Yayın No:3681428)
- 18- Pekerşen Yeliz, Çalık İsmail, Aslan Nalan (2017). Konaklama İşletmeleri Yöneticilerinin Helâl Konsept farkındalıkları. 1.International Halal Tourism Congress (Tam Metin Bildiri/Sözlü Sunum)(Yayın No:3681419)

ULUSAL BİLDİRİ

- 1-Cengiz, Z ve Yalçın, B. (2017) Turizmde Destinasyon Yönetimi ve Türkiye'deki İzdüşümü" 3. Turizm Şurası, 1-3 Kasım 2017, Kültür ve Turizm Bakanlığı, Ankara.

KİTAP

- 1- Taş, S. ve Başkan, K. (2017). Gastronomi Üzerine Araştırmalar, Bölüm Adı: (Çamlıhemşin Vadisinde Yiyecek İçecek İşletmeleri Menülerinde Yöresel Yemeklerin Kullanımı, (Ed. Prof.Dr. Düriye BOZOK, Prof. Dr. Cevdet AVCIKURT, Doç.Dr. Murat DOĞDUBAY, Yrd.Doç.Dr. Mehmet SARIOĞLAN, Yrd.Doç.Dr. Göksele Kemal GİRGIN), Detay Yayıncılık, Sayfa: 373-384. 2- Uluslararası Kitap Bölümü: Çakır, O., Evren, S. ve Türkmen, S. (2017). The effect of perceived organizational justice on the organizational culture in hotel enterprises (Bölüm adı). 2 30 Developments in Social Sciences (Kitap adı). Sofya: St. Kliment Ohridski University Press.



FAKÜLTEMİZDEN

- ◆ Turizm Fakültesi Dekanlığını vekaleten sürdüren Gümüşhane Üniversitesi Rektörü Prof.Dr. Halil İbrahim ZEYBEK dekanlık görevini Turizm Fakültesinde yapılan törenle Prof.Dr. Kemal ÇELİK'e devretmiştir. Akademik ve İdari personellerin tam katılım sağladığı törende karşılıklı nezaket konuşmaları gerçekleşmiştir. Rektör Prof.Dr.Halil İbrahim Zeybek konuşmasında Gümüşhane için turizmin öneminden bahsederek Prof.Dr. Kemal ÇELİK'in bu konuda fakülteye en iyi şekilde rehberlik edeceğini belirtmiştir.
- ◆ Fakültemiz bünyesinde öğretim üyeliğine yeni atamalar gerçekleşmiştir. Anadolu Üniversitesi Sosyal Bilimler Enstitüsü Turizm İşletmeciliği Anabilim Dalında doktora eğitimini başarıyla tamamlayan Dr. Savaş EVREN Turizm İşletmeciliği Anabilim Dalına, Gümüşhane Üniversitesi Sosyal Bilimler Enstitüsü İşletme Anabilim Dalında doktora eğitimini tamamlayan Dr. Serap AKDU ise Turist Rehberliği Anabilim Dalında Yardımcı Doçent kadrolarına atanmışlardır. Kendilerini tebrik eder, akademik hayatında başarılar dileriz.
- ◆ Fakültemiz öğretim üyelerinden Yrd. Doç. Dr. Serap AKDU, Turizm Rehberliği bölümüne bölüm başkanı olarak atanmıştır. Kendisini tebrik eder, başarılar dileriz.
- ◆ Bölümümüz öğretim elemanlarından Öğr. Gör. Ertuğrul DÜZGÜN Gazi Üniversitesi Sosyal Bilimler Enstitüsü Turizm İşletmeciliği Anabilim Dalında doktora eğitimini başarı ile tamamlamıştır. Kendisini tebrik eder, akademik hayatında başarılar dileriz.
- ◆ Gümüşhane Üniversitesi Turizm Fakültesi olarak öğrencilerimize daha iyi hizmet verebilmek ve onları sektöre daha donanımlı şekilde hazırlayabilmek amacıyla, 2017- 2018 eğitim öğretim bahar döneminde Beden Eğitimi ve Spor Yüksekokulu binasının ikinci ve üçüncü katına taşınmış bulunmaktayız. Yeni binamızın tüm öğrencilerimize hayırlı olmasını temenni ederiz.



Turizm Fakültesi Adına İmtiyaz Sahibi

Prof. Dr. Halil İbrahim ZEYBEK

Genel Yayın Yönetmeni

Prof.Dr. Kemal ÇELİK

Sorumlu Yazı İşleri Müdürü & Tasarım

Öğr. Gör. Sedat TAŞ

Editör

Öğr. Gör. Dr. Ertuğrul DÜZGÜN

Yazarlar

Yrd. Doç. Dr. Uğur AKDU

Yrd. Doç. Dr. İsmail ÇALIK

Yrd. Doç. Dr. Bilal YALÇIN

Yrd. Doç. Dr. Serap AKDU

Yrd. Doç. Dr. Savaş EVREN

Öğr. Gör. Dr. Ertuğrul DÜZGÜN

Öğr. Gör. Murat ÖDEMİŞ

Arş. Gör. Seda KAMBER TAŞ

Arş. Gör. Fazıl KAYA